

ESTIMACIONES AGRÍCOLAS

Informe Semanal | 21 de Octubre de 2021



Ministerio de Agricultura,
Ganadería y Pesca
Argentina

INFORME SEMANAL al 21 de Octubre 2021

- ✓ Panorama Agroclimático
 - Precipitaciones
 - Temperaturas
 - Estado de las reservas hídricas
- ✓ Evolución de los cultivos al 21/10/2021
 - Cosecha Fina, Campaña 2021/22 (Cártamo, Cebada, Colza, Garbanzo, Lino, Trigo)
 - Cosecha Gruesa, Campaña 21/22 (Algodón, Arroz, Girasol, Maíz, Maní, Soja, Sorgo)
- ✓ Mapa de delegaciones
- ✓ Avance de la siembra de arroz 21/22
- ✓ Avance de la siembra de girasol 21/22
- ✓ Avance de la siembra de maíz 21/22
- ✓ Área sembrada de Granos y Algodón, 2011/2012 - 2020/2021
- ✓ Volúmenes de producción de Granos y Algodón, 2011/2012 - 2020/2021
- ✓ Producción de cultivos en la República Argentina, 2020/2021
- ✓ Humedad del suelo y aspecto del cultivo (Trigo)

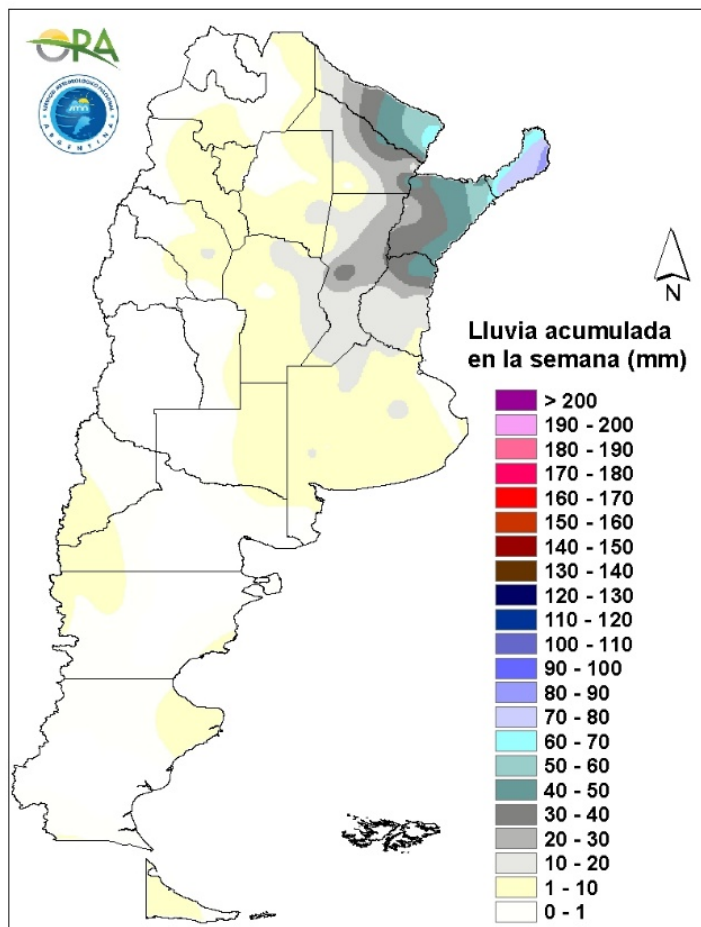
Si desea alguna aclaración respecto a la información presentada en este reporte, puede comunicarse con el 011-4349-2758 o vía e-mail a: direstiagri@magyp.gob.ar



PANORAMA AGROCLIMATICO

PRECIPITACIONES

Las precipitaciones más importantes de los últimos siete días se registraron en el noreste del país. En Misiones, Corrientes y Formosa los acumulados rondaron los 50 mm, con máximos locales en Bernardo de Irigoyen (84 mm), Oberá (76 mm) y Formosa (64 mm). En Entre Ríos, Santa Fe y este de Córdoba las lluvias fueron inferiores, por lo general, de 10-30 mm. En el resto del país se registraron algunos eventos aislados que no superaron los 10 mm, según datos oficiales.

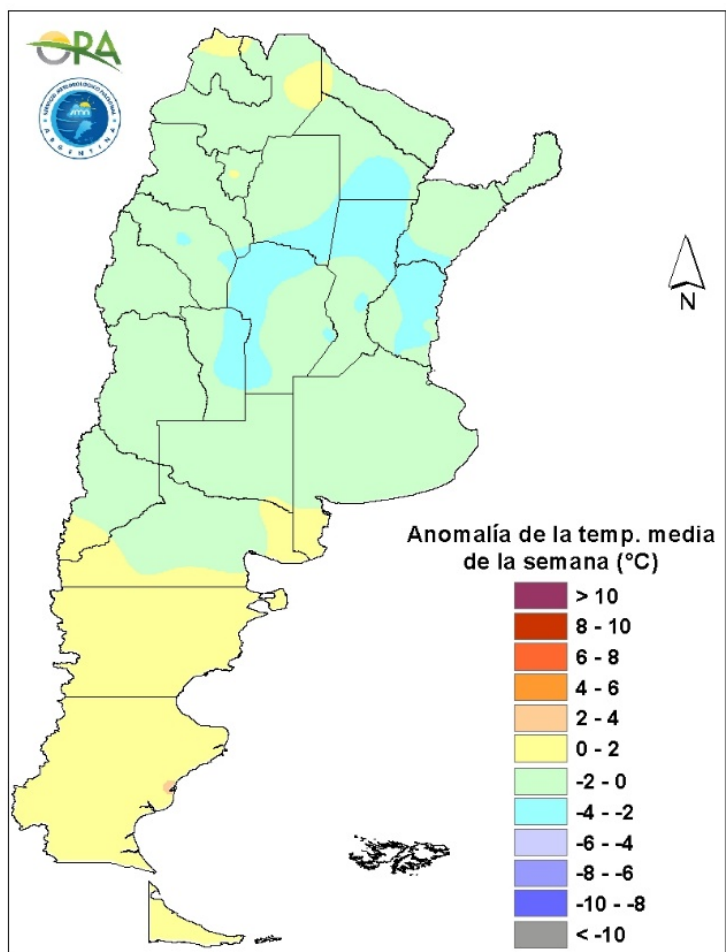


Precipitaciones acumuladas en la semana

Entre jueves y sábado, a medida que comienza a avanzar el sistema de baja presión en la zona central, se esperan lluvias en Mendoza, San Luis, Córdoba, Santa Fe, Buenos Aires, Entre Ríos y el NEA. En este mismo período con el avance de un sistema frontal en Patagonia, se esperan algunas precipitaciones en Chubut, Ríos Negro y Neuquén. Entre domingo y lunes podrían darse algunas lluvias aisladas en Santa Cruz y Tierra del Fuego.

TEMPERATURAS

Las temperaturas medias de los últimos siete días fueron levemente inferiores a las normales en el Litoral y en la zona central del país, con anomalías térmicas negativas que rondaron los 2°C, mientras que se dieron de acuerdo a lo esperado para la época del año en el resto del territorio argentino. Las heladas agronómicas se extendieron desde el sur hasta la zona central y a lo largo de la cordillera, mientras que las heladas meteorológicas se restringieron a Patagonia y sectores aislados de las sierras de San Luis y de Buenos Aires. Por otro lado, se registraron máximas que superaron los 35°C en gran cantidad de localidades del NOA y del NEA, destacándose el mayor reporte semanal en Rivadavia (42,6°C).

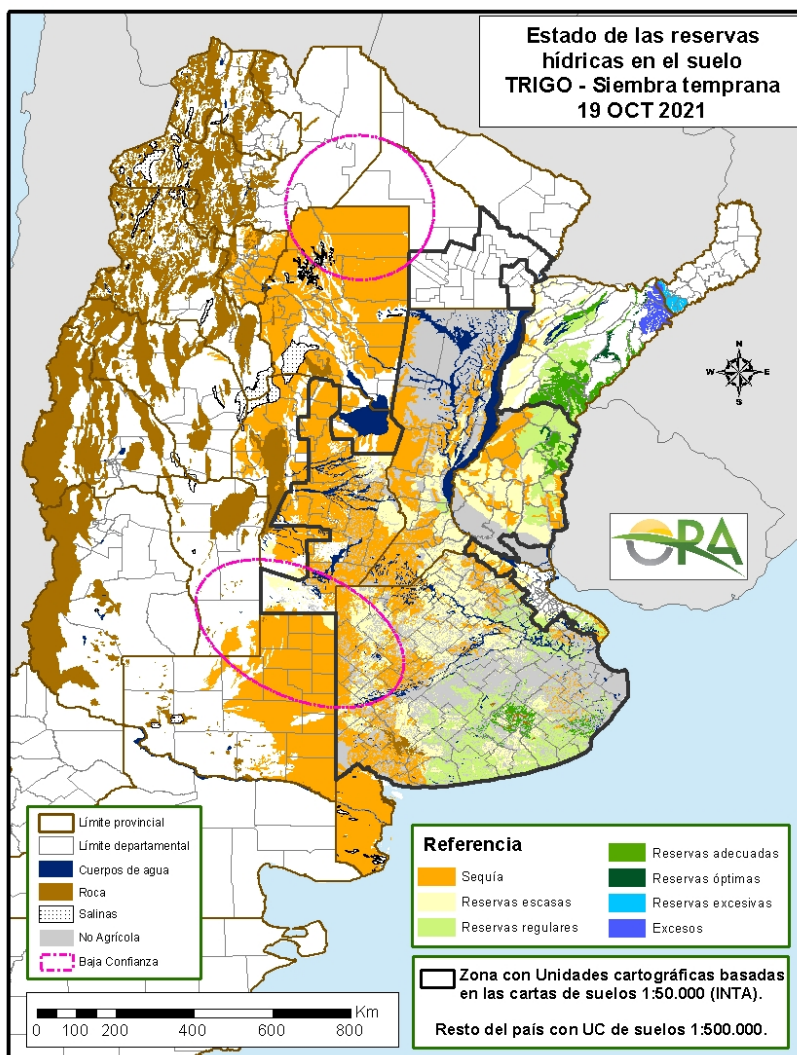


Anomalía de la temperatura media de la semana

Las temperaturas medias de la semana se esperan normales a sobre lo normal en la mayor parte del país. Entre miércoles y viernes se espera que en el centro y norte vayan en aumento paulatinamente. Entre jueves y viernes, el ingreso de un sistema frontal en el territorio argentino irá disminuyendo las temperaturas a partir del jueves en Patagonia y luego a partir del viernes y hasta el domingo en la zona centro y norte del país. En este periodo se podrían dar heladas agronómicas en zonas del centro-sur y sur de Buenos Aires y también en zonas cordilleranas de Mendoza. A partir del lunes volverían a aumentar las temperaturas paulatinamente al menos hasta el martes con posibilidad de temperaturas sobre 35°C en zonas del NOA y NEA.

ESTADO DE LAS RESERVAS HÍDRICAS

El mapa corresponde a la estimación de contenido de agua en el primer metro de suelo para lotes con pradera TRIGO DE SIEMBRA TEMPRANA. Valores locales de reservas pueden consultarse en http://www.ora.gov.ar/camp_actual_reservas.php. Se mantiene Las precipitaciones de los últimos siete días recargaron parcialmente los perfiles hidricos en el NEA. Conforme a esto se observa que Corrientes y el noreste de Entre Ríos presentan reservas regulares o adecuadas. En el resto del país continúa el secamiento generalizado previamente advertido debido a la escasez de lluvias de las últimas semanas. En el NOA, Córdoba y la mayor parte de Santa Fe y del oeste de Entre Ríos predominan ampliamente los polígonos clasificados como sequía. Lo mismo se observa en La Pampa y el sudoeste de Buenos Aires. En el oeste y en el norte de la provincia de Buenos Aires predominan los almacenajes escasos o deficitarios, mientras que en el centro-este prevalecen zonas con niveles de humedad regulares y adecuados. No se prevén grandes mejoras durante la próxima semana en la mayor parte del área triguera nacional, considerando el pronóstico de precipitaciones de los próximos siete días.



Mapa de reservas hídricas hecho a partir de datos meteorológicos del SMN y del INTA e información de suelos del INTA

EVOLUCIÓN DE LOS CULTIVOS AL 21/10/2021

COSECHA FINA – CAMPAÑA 2021/2022

CARTAMO

El cártamo comienza a entrar en madurez fisiológica en la delegación Salta y se espera que a fin de mes o principios de noviembre empiece su cosecha.

CEBADA

Buenos Aires

En la delegación Bragado, el cultivo evoluciona satisfactoriamente habiendo sido muy oportunas los recientes eventos de precipitaciones aisladas. El estado ontogénico del cultivo es en general de comienzo de espigazón. Las labores de fertilización nitrogenada se han realizado en forma estratégica dependiendo especialmente de los acontecimientos de lluvias. Se está realizando la aplicación de productos fungicidas en los lotes más avanzados para el control preventivo de enfermedades.

En la delegación Lincoln el cultivo transita la etapa de floración con buen contenido de humedad. El estado general es muy bueno. No se reportan problemas sanitarios ni de malezas.

Un 40% de los lotes de la delegación Pehuajó han alcanzado la etapa de espigazón con muy buen estado. Para que no se manifiesten mermas en el rendimiento potencial, se esperan unos 20/30 mm en las próximas semanas. Cabe destacar que en la mayor parte de las áreas tendidas el nivel de las napas se encuentra todavía alto y cercano a la superficie, por lo que los cultivos están sostenidos en buena medida por este aporte. No es así en áreas altas donde dependen en mayor medida de las lluvias y la escasez de ellas determinará una merma de rendimiento.

Se informa de bueno a normal el estado del cultivo en toda la delegación Salliqueló. Aquellos lotes que han sido sembrados de forma temprana, ya se encuentran espigando.

En la delegación Tandil, el cultivo se encuentra entre hoja bandera los más retrasados e inició de espigazón los más tempranos. La evolución es favorable. Se están realizando monitoreos para prevenir enfermedades foliares.

En la delegación Veinticinco de Mayo los lotes ya están transitando la etapa de antesis con buen estado general y hasta el momento con reservas hídricas con ciertos límites. De no producirse nuevas lluvias en el corto plazo, y teniendo en cuenta que se está transitando la etapa crítica, se espera un cambio de condición en la que empiece a afectar la expectativa de rendimiento.

Córdoba

El cultivo continúa avanzando en la etapa de floración en la delegación Laboulaye. Las condiciones son normales con buen estado general excepto aquellos que presentan demoras en el crecimiento.



La Pampa

Esta semana se registraron precipitaciones en los departamentos Atreucó y Capital de la delegación Santa Rosa con promedios de 9,88 mm y 3,50 mm respectivamente. El promedio zonal es de 4,63 mm. Las mismas siguen favoreciendo a la recarga del perfil del suelo. Actualmente, el cultivo se encuentra con humedad entre regular/escasa. En cuanto a los vientos fueron entre moderados y altos (26 km/h de mínimas y 65 km/h máxima) y demoran las aplicaciones, tanto preventivas como curativas. El cultivo se encuentra en buen estado, en pleno espigazón.

COLZA

Los lotes más adelantados en la delegación Rosario del Tala se encuentran ingresando en la etapa de maduración comercial, inclusive algunos productores en los próximos días comenzarán a realizar el corte y el hilerado para uniformar y acelerar la maduración. El clima acompaña a este cultivo desde la floración en adelante, por lo que se estiman buenas expectativas de rendimientos, entre los 14 a 22 qq/ha.

GARBANZO

Córdoba

El cultivo permanece en la última etapa de llenado de granos en la delegación San Francisco con buenas condiciones generales.

NOA

Comenzaron las tareas de acondicionamiento para la cosecha en la delegación Salta, a partir de la aplicación de desecantes. Se espera que en los próximos días, de mediar buenas condiciones climáticas, se inicie la recolección de esta leguminosa.

En la delegación Tucumán el cultivo presenta rendimientos muy irregulares como consecuencia del estrés hídrico a lo largo del ciclo.

LINO

Las recientes precipitaciones registradas en la delegación Rosario del Tala favorecen la evolución del cultivo de manera satisfactoria. Las etapas que el cultivo actualmente transita varían entre fin de floración a formación de cápsulas. La mayoría de los lotes, alrededor de un 90%, se observan buenos; el resto, regulares. Los de baja densidad poblacional son los más perjudicados, presentan alto porcentaje de malezas y parte seca en el tercio inferior de las plantas.

TRIGO

Buenos Aires

El cultivo evoluciona satisfactoriamente en la delegación Bragado, luego de las oportunas precipitaciones aisladas que se produjeron. El estado ontogénico del cultivo es, en general, de comienzo de espigazón. Las labores de fertilización nitrogenadas se han realizado en forma estratégica dependiendo especialmente de las lluvias. Se está realizando la aplicación de productos fungicidas en los lotes más avanzados para el control preventivo de enfermedades.



El cultivo en la delegación Lincoln ha alcanzado la etapa de floración. Presenta buen estado general y humedad suficiente. Si bien se observó presencia de pulgón, royas y mancha, a la fecha no se reportan problemas sanitarios al igual que en la delegación Salliqueló, donde el cultivo atraviesa distintas etapas de espigazón según la fecha de siembra, puntualmente en los partidos de Adolfo Alsina y Guaminí. En los partidos Pellegrini, Salliqueló y Tres Lomas próximamente estarán finalizando la etapa de encañazón. Se observan lotes en inicio de espigazón en Salliqueló y Tres Lomas. Se están realizando aplicaciones para evitar mermas en el rendimiento contra mancha y roya amarilla.

En la delegación Veinticinco de Mayo el cultivo se encuentra en floración. El estado del cultivo depende en gran parte del éxito del control de enfermedades en variedades susceptibles y se relaciona también con los niveles de re fertilización que fueron algo dispares.

En ámbitos de la delegación La Plata, los plantíos transitan las etapas de fin de encañazón a espigazón. Se observan con una performance muy buena a excelente, han sido adecuadamente fertilizados y se están aplicando fungicidas preventivos en algunas variedades susceptibles. En cuanto a la incidencia de heladas, no se visualizan daños de importancia debido al estado fenológico durante la ocurrencia de las mismas.

Los lotes sembrados en el mes de junio en la delegación Tandil, transitan las etapas de encañazón y hoja bandera desplegada. La evolución es favorable pero con monitoreo general y permanente por la aparición de enfermedades foliares.

Si bien las precipitaciones han sido muy escasas en los últimos días, fue una muy buena semana para el cultivo en la delegación Tres Arroyos. Al sudoeste, en los departamentos Coronel Dorrego y Coronel Pringles comenzó a notarse la falta de agua. Se ha registrado ataque de roya amarilla, siendo muy necesarios los tratamientos con fungicidas.

Córdoba

Aquellos lotes que iniciaron la floración en la delegación Laboulaye entran en la etapa crítica para la definición del rendimiento. Los que aún se encuentran en el paso de encañazón hacia hoja bandera, tendrían mayores posibilidades de recuperación. Las lluvias de la semana anterior, favorecieron la recuperación de los lotes y se esperan rindes aceptables pese a la falta de humedad inicial y a las bajas temperaturas. Se están realizando aplicaciones preventivas por mancha amarilla y roya.

El cultivo se encuentra ingresando en la etapa de llenado en la delegación Marcos Juárez. Hay muy buenos lotes en la zona, principalmente en el departamento Marcos Juárez y zona central y sur de Unión. Con respecto al estado sanitario, mancha amarilla en hoja y roya, se realizaron los tratamientos correspondientes y se sigue monitoreando, incluso se realizan segundas aplicaciones. Respecto a plagas no se reporta presencia.

En la delegación Río Cuarto el cultivo presenta condiciones favorables, en pleno llenado de granos. Hasta el momento no hay presencia de enfermedades foliares.

En la delegación San Francisco, el cultivo también se encuentra en pleno llenado de granos. Sin embargo, el estado general es regular y la disponibilidad de agua en los perfiles es limitada. En algunos lotes puntuales del norte de la delegación se puede observar acortamiento de su ciclo por falta de humedad y ya entrando en final de ciclo.

En el ámbito de la delegación Villa María el cultivo se viene desarrollando sin inconvenientes, en muy buen estado general, transitando su etapa reproductiva. Las lluvias de las últimas semanas lo han favorecido notablemente.

Chaco

Prosigue la cosecha con rendimientos dispares y marcadamente bajos, según se preveía, como resultado de la falta de lluvias prácticamente en todo el ciclo del cultivo y según las zonas. Los rendimientos, hasta el momento, van de 6 a 12 qq/ha con picos de 20 qq/ha puntualmente, sobre todo en zonas más bajas o donde la humedad del suelo fue aceptable. Los lotes más atrasados se desarrollan en etapas de llenado de granos. El avance de cosecha, hasta la fecha, es del 16% del área implantada.

Entre Ríos

En la delegación Paraná los trigos transitan etapas entre espigazón y llenado de granos. Las lluvias del miércoles 13 solo aportaron milímetros significativos en algunas zonas de la delegación, dejando esta situación regiones más comprometidas en cuanto a la disponibilidad de agua para el cultivo. El estado de los lotes se mantiene como bueno en la generalidad de la jurisdicción, pero necesitados de agua en la inmediatez para no comprometer el rendimiento.

Las lluvias fueron muy oportunas para que los lotes de la delegación Rosario del Tala puedan continuar con su desarrollo, principalmente en aquellos lugares en donde recibieron lluvias superiores a los 20 mm. Las etapas que transita el cultivo varían desde floración a inicio de llenado de los granos. En cuanto al estado sanitario algunos lotes han recibido hasta dos aplicaciones de fungicidas, con buen control de las enfermedades, como también en algunos lotes puntuales se ha observado ataques de pulgones.

La Pampa

Durante la semana se registraron precipitaciones el día 13 en la delegación General Pico. El estado general de más de la mitad de la superficie sembrada con cultivos agrícolas de invierno es calificado como bueno a muy bueno, fundamentalmente en el sector medanoso de la región. Las perspectivas de rendimientos excelentes son crecientes. Fenológicamente, se estima que entre 20% y 30% de la superficie sembrada con trigo pan ya ingresó a la etapa de espigazón.

En la delegación Santa Rosa esta semana se registraron precipitaciones en los departamentos Atreucó y Capital con promedios de 9,88 mm y 3,50 mm respectivamente; promedio en la zona de 4,63 mm. Estas lluvias siguen favoreciendo la recarga del perfil del suelo, para este cultivo que se encuentra con humedad entre regular/escasa. Los fuertes vientos están demorando las aplicaciones de fungicidas, tanto preventivas como curativas en los trigos afectados por mancha amarilla y roya. El cultivo se encuentra en buen estado, en pleno embuchado/espigazón.

San Luis

Los trigos bajo riego de la delegación San Luis, se encuentran en muy buenas condiciones, mientras los pocos lotes en secano están de regular a buenas condiciones.



Santa Fe

En la delegación Avellaneda, está faltando humedad para el normal desarrollo del cultivo, principalmente en el departamento Nueve de Julio donde prácticamente no se registraron precipitaciones. En las demás zonas hubo lluvias de diferentes milimetrajes. La mayor parte de los lotes está en floración, llenado de granos, y madurez. Se ha iniciado la cosecha, con un avance del 3%, a la fecha, y rindes que están promediando los 15 qq/ha.

En la delegación Rafaela el cultivo se encuentra en floración y en llenado de granos, favorecido por las precipitaciones ocurridas que permiten buen desarrollo y comienzo de llenado. En el marco sanitario presentan un buen estado, aunque se observa presencia de pulgones y pústulas de roya en zonas puntuales que requieren aplicaciones de agroquímicos.

Resultaron completamente adecuadas las lluvias de la semana pasada que dejaron entre 30 y 40 mm en promedio en la delegación Casilda. El cultivo se encuentra espigado en su totalidad, en parte en floración y los lotes más avanzados han iniciado la fase de formación de granos. Con las recientes precipitaciones se recuperan las expectativas de lograr buenos rendimientos, en torno a los 40 qq/ha, aunque dicha precipitación resulta escasa para completar el ciclo de desarrollo ya que las reservas de humedad edáfica se habían consumido. Las enfermedades foliares han sido tratadas y continúan los monitoreos por daños de pulgones y chinches, actualmente por debajo de los umbrales de control.

El cultivo se encuentra en etapa de pleno llenado de granos en la delegación Venado Tuerto y vienen reaccionando muy bien con la poca lluvia (27-30 mm) como la registrada la última semana. Desde el punto de vista sanitario, se observan algunos ataques de pulgones y chinches de cuernitos en espiga. Si bien el cultivo pudo haber sido afectado por falta de agua y heladas tardías, posiblemente no se hagan sentir mermas en el rendimiento final.

Santiago del Estero

La mayor parte de los lotes de la delegación Quimilí se encuentran en principio de madurez comercial. Por la falta de humedad, no hubo buen macollaje por lo que no se esperan buenos resultados. Muchos lotes seguramente tendrán destino de cobertura.

NOA

Continúa la cosecha sobre lotes en secano, prácticamente finalizada en los ciclos cortos. Los rindes son muy irregulares y bajos según lo esperado, variando entre los 5 y 10 qq/ha. También ha comenzado la recolección del cereal en plantíos bajo riego obteniéndose rendimientos más que satisfactorios debido a la buena cantidad de días soleados durante el ciclo y a la no ocurrencia de temperaturas muy elevadas durante el llenado de los granos.



COSECHA GRUESA – CAMPAÑA 2021/2022

ALGODON

Se ha iniciado la siembra del cultivo en la provincia de Chaco, en aquellos lotes que presentan aceptables condiciones de humedad. Hasta el momento el avance es lento, el cual se aproxima al 4% de la intención de siembra.

También comenzó en San Luis y el norte de Santa Fe, a la vez que prosigue en la región oeste de Santiago del Estero.

ARROZ

Entre Ríos

En la delegación Rosario del Tala los nacimientos mejoran y se vuelven más uniformes favorecidos por las recientes precipitaciones. Las mismas han contribuido además, a mejorar la humedad en los primeros centímetros del perfil; tal es así que ha sido posible continuar con las labores de sistematización de las arroceras, que estaban a la espera de mejor humedad y temperaturas en la cama de siembra. El avance de siembra se ubica alrededor del 45% para largo fino y 10% de largo ancho.

Corrientes

Avanza la siembra de la variedad largo ancho en la delegación Corrientes. La semana pasada finalizó la del largo fino.

Santa Fe

Continúa la siembra de ambas variedades, en la delegación Avellaneda de acuerdo a las condiciones de humedad del suelo.

En la delegación Rafaela se dio un cese de siembra momentánea por las recientes precipitaciones aunque lentamente se reinicia en los lotes que poseen buen piso llegando al 50% de la variedad largo fino.

GIRASOL

Buenos Aires

Se ha iniciado la siembra del cultivo en las delegaciones Lincoln, La Plata, Salliqueló y Tandí. En la zona de Junín ya se implantaron las 3.000 ha estimadas.

En la delegación Bragado se da por finalizada la siembra del cultivo. Es de destacar que la superficie sembrada con la oleaginosa, es muy baja, del orden de las 2.700 ha.

Continúa la siembra en las delegaciones Pehuajó, Veinticinco de Mayo, General Madariaga, Bolívar y Tres Arroyos.



Córdoba

Se aceleró el ritmo de siembra de los girasoles de primera en la delegación Laboulaye, superando el 30% de la superficie estimada. El estado general es bueno, dado los bajos requerimientos de humedad en los primeros estadíos.

En la delegación Marcos Juárez y San Francisco, avanza la siembra del cultivo.

Chaco

En la delegación Charata el cultivo comienza su etapa de inicio floral y floración con humedad regular. De todas formas, aún se encuentra en buenas condiciones generales.

En el ámbito de la delegación Roque Sáenz Peña el cultivo se desarrolla en etapas de crecimiento vegetativo a floración, en estado general bueno considerando la extensa sequía en que desarrolló gran parte de su ciclo.

Entre Ríos

Las recientes precipitaciones en la delegación Rosario del Tala han mejorado el aspecto y nacimiento del cultivo en los últimos sembrados. Se observa disminución poblacional en ciertos lotes, ocasionados por daño de palomas.

La Pampa

Fenológicamente, la mayor parte de la superficie sembrada se encuentra en la etapa de germinación-emergencia en la delegación General Pico. El porcentaje de avance de siembra se ubica próximo al 23% de la superficie estimada del cultivo, idéntica a la fecha de la campaña anterior.

En la delegación Santa Rosa continúa la siembra del girasol de siembra temprana con un avance del 17% de la superficie estimada. En esta semana se registraron precipitaciones en los departamentos Atreucó y Capital con promedios de 9,88 mm y 3,50 mm respectivamente; promedio en la zona de 4,63 mm, favoreciendo la recarga del perfil del suelo para la futura implantación. La humedad ambiente fue alta pero con temperaturas más elevadas durante el día (máximas de 27°C) que favorecen a la evaporación de la humedad en los primeros centímetros del suelo en los barbechos destinados a la implantación de este cultivo. Continúan los laboreos tanto mecánicos como químicos.

San Luis

Continúan con la siembra, siendo el avance del 44%.

Santa Fe

En la zona de la delegación Avellaneda, el cultivo avanza de manera favorable y permanece en etapa de botón floral.

En la delegación Rafaela, presenta un adecuado desarrollo favorecido por las precipitaciones ocurridas. En el aspecto sanitario no se presentan inconvenientes de insectos y enfermedades.

Santiago del Estero

En la delegación Quimilí, el cultivo se encuentra en estado vegetativo, afectado por las actuales condiciones climáticas y por falta de humedad al momento de la siembra. Sólo se han podido sembrar algunos lotes en el sudeste provincial.

MAIZ

Buenos Aires

Las buenas condiciones de humedad permitieron proseguir con la siembra de este cereal en la región centro-norte. En la zona de las delegaciones Lincoln y Bragado se informa la finalización de la siembra del maíz temprano, la cual proseguiría en los primeros de diciembre con el maíz tardío.

La siembra del maíz temprano en la delegación Veinticinco de Mayo se encuentra ya muy avanzada en los partidos de Veinticinco de mayo y Saladillo reportando un 95% de avance y algo más atrasada en la zona de General Belgrano, Roque Pérez, Navarro y Las Flores. Las condiciones de temperaturas en aumento y la ausencia de precipitaciones, importantes han predispuesto un escenario de déficit hídrico que, de no mediar mejoras, será limitante en las próximas etapas de crecimiento vegetativo del cultivo.

En la zona de La Plata, avanza la siembra de los maíces tempranos. Todavía se mantiene la humedad en el perfil del suelo. El stand de plantas emergidas es bueno a muy bueno, se visualiza uniformidad en los sembradíos al igual que una correcta aplicación de fertilizantes.

También en la delegación Pehuajó, los maíces emergidos presentan un excelente estado y un muy buen stand de plantas.

En el área de la delegación Bolívar se registra un buen avance de siembra del maíz temprano. Las condiciones de humedad del suelo son buenas.

Comenzó la siembra del maíz temprano en el ámbito de las delegaciones Salliqueló y Tandil con gran impulso, después de pasadas las probabilidades de heladas y con óptimas condiciones de humedad del suelo.

Córdoba

En ambos departamentos de la delegación Laboulaye, se sembró más del 70% de la superficie estimada para maíces tempranos, con mejor ritmo motivo de las lluvias ocurridas que mejoran la humedad de la cama de siembra y el crecimiento inicial de las plantas. Se estima un crecimiento de la superficie total sembrada del 7%, pero para ajustar esta proyección habrá que esperar la implantación de los tardíos que representan el 80% de la superficie total.

En la delegación Marcos Juárez se completó la siembra del maíz de primera, en esta semana, gracias a la lluvia de la semana pasada. El 75% aproximado de la superficie se encuentra en V3 – V4, y el resto en emergencia a V2. Ahora con humedad adecuada, los lotes se desarrollan de manera rápida y con temperaturas más acordes, ya que hasta la semana pasada los días y noches fríos eran comunes. El estado del cultivo es bueno, la densidad adecuada. Se estima que un 20% de la superficie se terminará de implantar en diciembre como maíz tardío y en menor caso de segunda, sobre trigo o avena. En el departam Unión principalmente, cada vez más superficie se destina a tardío. En el cultivo emergido se reportaron en algunos lotes, presencia de cortadora, pero no relevante.

En la delegación Río Cuarto los maíces tempranos ya implantados comenzaron a nacer sin inconvenientes.

En el área de la delegación San Francisco se continuaron dando algunas precipitaciones aisladas y de bajo milimetraje. Se esperan nuevas precipitaciones para culminar con la siembra de los maíces de fecha temprana.



Entre Ríos

En la delegación Paraná desde la semana anterior terminó la siembra de los lotes de primera los cuales se observan entre emergencia y V6, con buenos nacimientos y buen desarrollo inicial de las plantas. Las lluvias del día 13 han sido favorables sólo en zonas puntuales. Es necesaria la ocurrencia de lluvias en la brevedad para gran parte de la región.

En la zona de Rosario del Tala también se dió por finalizada la siembra de maíces tempranos. Los lotes se presentan desde emergencia los últimos sembrados o que se tuvieron que resembrar, hasta los más adelantados en V8, estando la mayoría de los lotes en la etapa de V2 a V5. La disparidad se da debido que hay lotes sembrados durante la segunda quincena de agosto y otros desde dos semana atrás. Las lluvias mejoraron y uniformaron el nacimiento y crecimiento, como también un mejor aprovechamiento de la fertilización y control de malezas. La mayoría de los lotes se observan muy buenos a buenos, salvo alrededor de un 5% regulares con baja densidad poblacional y los que fueron afectados en los bajos por la helada acaecida el lunes (04/10). En algunos casos los productores están realizando los primeros controles contra ataques de orugas.

La Pampa

En la delegación General Pico, al día 18 del corriente mes el porcentaje de agua útil en la capa arable del suelo es de 0% a 10% y en el perfil edáfico de 20 a 40%. Durante la semana las labores de preparación del suelo y siembra de los lotes tempranos se desarrollan con mayor ritmo particularmente en lotes donde se ejecuta tecnología de conservación de humedad y/o en sectores medanosos de la región. Fenológicamente, la mayor parte de la superficie sembrada se encuentra en la etapa de germinación - emergencia y los lotes más adelantados ya presentan el coleoptilo en superficie. El porcentaje de avance de siembra se ubicaría próximo al 24% de la superficie estimada del cultivo. En idéntica fecha de la campaña anterior el avance de siembra era del 25%.

En la delegación Santa Rosa terminó la siembra de los maíces tempranos (primera fecha) con un avance del 22% de la superficie total estimada. Esta semana se registraron precipitaciones en los departamentos Atreucó y Capital con promedios de 9,88 mm y 3,50 mm respectivamente; promedio en la zona de 4,63 mm, estas siguen favoreciendo a la recarga del perfil del suelo para la futura implantación. La humedad ambiente fue alta pero con temperaturas más elevadas durante el día (máximas de 27°C) que favorecen a la evaporación de la humedad en los primeros centímetros del suelo en los barbechos destinados a la implantación de este cultivo. Continúan los laboreos tanto mecánicos como químicos para la futura siembra.

San Luis

Durante la semana se registraron precipitaciones en diferentes sectores de la provincia, con milimetrajes que no superaron los 30 mm, con lo cual ayuda a mejorar la humedad edáfica de los suelos y por consiguiente poder proseguir con la siembra. Prosiguió la siembra del maíz en muy bajo porcentaje ya que los productores se inclinan más a sembrarlo a partir del 15/11, osea un cultivo tardío.

Santa Fe

En la delegación Avellaneda, la evolución del maíz temprano es buena a regular en general.

En la delegación Rafaela las precipitaciones permitieron que los cultivos más avanzados puedan seguir su desarrollo normalmente y los recién emergidos logren establecerse adecuadamente. Sanitariamente no se observan presencia de insectos ni enfermedades.

En la zona de Casilda el cultivo se encuentra en activo crecimiento, con emisión de hojas desde la tercera a la sexta según la fecha de siembra y favorecido por las lluvias de mediados de la semana pasada. Actualmente se observan daños por orugas cortadoras y los tratamientos resultan ineficaces, poniendo en riesgo el adecuado stand de plantas inicial. Se planifican algunas re-fertilizaciones nitrogenadas con compuestos líquidos dependiendo del pronóstico de lluvias para su correcta incorporación.

Se retomó la siembra en la delegación Venado Tuerto a muy buen ritmo y antes de que se vuelva a secar la parte superficial del suelo. Los ya nacidos tienen muy buen desarrollo y se observan las puntas de las hojas secas por efecto de las heladas tardías que se han registrado; además hay ataques de cortadoras en varios lotes de la zona.

MANÍ

Córdoba

Ha iniciado la siembra del cultivo en la delegación Río Cuarto. Sin embargo, debido a las bajas temperaturas, el crecimiento viene siendo lento.

SOJA

Buenos Aires

En la delegación Bolívar la siembra del cultivo de primera ha alcanzado el 20% de la superficie total. Las condiciones de humedad del suelo son buenas.

Se ha iniciado la siembra de soja de primera en la delegación Bragado. En los lotes más adelantados se está produciendo la emergencia de las plántulas. Se estima que la superficie sembrada con soja de primera disminuya respecto de la campaña anterior, mientras que la superficie sembrada de soja de segunda aumentaría.

Las condiciones también han sido favorables en la delegación Lincoln para dar inicio a la siembra del cultivo. No se reportan inconvenientes por desabastecimiento de maquinarias.

Buen contenido de humedad y nacimientos favorables se reportan desde la delegación Lincoln con ausencia de problemas sanitarios. El estado general es bueno.

Entre Ríos

En la semana, lentamente algunos productores aislados de la delegación Rosario del Tala han iniciado la siembra de los primeros lotes de soja de primera, principalmente en aquellos lugares en donde fueron más beneficiados por las lluvias. La intención que se maneja sería de unas 395.000 ha, de las cuales el avance de siembra sería alrededor del 1%.

Santa Fe

Comenzó la siembra de variedades precoces del cultivo en la delegación Casilda. Las precipitaciones del miércoles pasado optimizaron la humedad de los perfiles a nivel superficial, no así en cuanto a reservas, pero permitieron el inicio de las labores de implantación. La mayor parte de los lotes incluyen fertilización fosforada, inoculación e inclusión de insecticidas preventivos, dado el alerta por presencia de cortadoras.



También se ha dado inicio a la siembra del cultivo en la delegación Venado Tuerto, donde se viene dado a un ritmo lento.

SORGO

Buenos Aires

En la delegación Pergamino el cultivo ha emergido muy bien. El estado del cultivo es muy bueno ya que se ha favorecido por las recientes precipitaciones.

Entre Ríos

En la semana algunos productores de la delegación Rosario del Tala, favorecidos por las precipitaciones, iniciaron con la siembra de los primeros lotes. En cambio, otros productores permanecen a la espera que mejore la humedad y aumente la temperatura en la cama de siembra. El área a sembrarse rondaría unas 62.000 ha. El avance de siembra es de alrededor del 2%.

Santa Fe

Se dio inicio a la siembra del cultivo en la delegación Casilda, dado que ha mejorado la humedad de suelos, debido a las últimas lluvias. La actividad se realiza de manera pausada. Se confirma un incremento de área cercano al 20%.

En la delegación Rafaela, se detuvo la siembra del cultivo como consecuencia de las precipitaciones y de la temperatura del suelo que en zonas no permitía la adecuada germinación.



AVANCE DE LA SIEMBRA DE ARROZ

CAMPAÑA: 2021/2022 (*)

DELEGACIÓN	TIPO	ÁREA A SEMBRAR <i>Hectáreas</i>	16/09	23/09	30/09	07/10	14/10	21/10
			%	%	%	%	%	%
CORRIENTES	LA	8.200						30
	LF	83.300	70	90	95	95	100	100
	M							
T. CORRIENTES		91.500	64	82	86	86	91	94
CHACO	LA							
	LF	5.000						100
	M							
T. CHACO		5.000						100
PARANA	LA	2.100						
	LF	25.895					11	23
	M							
T. PARANÁ		27.995				10	21	
R. DEL TALA	LA	6.000				10	10	10
	LF	31.000		1	5	16	30	45
	M							
T. R.DEL TALA		37.000		1	4	15	27	39
T. ENTRE RÍOS		64.995		0,5	2	8	20	32
FORMOSA	LA							
	LF	11.500	87	87	90	90	90	90
	M	0						
T. FORMOSA		11.500	87	87	90	90	90	90
AVELLANEDA	LA	1.500					30	60
	LF	15.000		5	10	15	40	50
	M							
T. AVELLANEDA		16.500		5	9	14	39	51
RAFAELA	LA	200						
	LF	12.500			10	23	35	50
	M							
T. RAFAELA		12.700			10	23	34	49
T. SANTA FE		29.200		3	10	18	37	50
TOTAL PAÍS	LA	18.000	0	0	0	3	5	22
	LF	184.195	37	47	51	54	63	72
	M	0	0	0	0	0	0	0
TOTAL PAÍS	21/22	202.195	34	43	46	50	58	67
	20/21	199.993	36	39	46	59	68	75

(*) Cifras Provisorias

AVANCE DE LA SIEMBRA DE GIRASOL
CAMPAÑA: 2021/2022 (*)

DELEGACIÓN		ÁREA SEMBRADA	16/09	23/09	30/09	07/10	14/10	21/10
		<i>Hectáreas</i>	%	%	%	%	%	%
Bahía Blanca		4.600						
Bolívar		100.200				4	6	18
Bragado		2.700					10	100
General Madariaga		73.650				3	4	5
Junín		3.000						100
La Plata		11.000						10
Lincoln		12.300						1
Pehuajó		79.800					7	56
Pergamino		1.400						
Pigüé		73.000						
Salliqueló		160.000						3
Tandil		260.000						7
Tres Arroyos		280.000					6	31
25 de Mayo		37.314				5	5	30
BUENOS AIRES	21/22	1.098.964	0	0	0	1	3	18
	20/21	1.029.645	0	0	0	3	10	21
Laboulaye		37.160				1	6	32
Marcos Juárez		11.000			30	23	23	80
Río Cuarto		8.000						
San Francisco		14.900	10	29	52	79	80	80
Villa María		2.400						
CÓRDOBA	21/22	73.460	2	6	15	20	23	44
	20/21	63.744	8	10	14	21	28	41
Paraná		4.625	82	100	100	100	100	100
Rosario del Tala		6.300	88	88	100	100	100	100
ENTRE RÍOS	21/22	10.925	84	96	100	100	100	100
	20/21	8.325	65	98	100	100	100	100
General Pico		86.900				5	7	23
Santa Rosa		69.400				2	4	17
LA PAMPA	21/22	156.300	0	0	0	4	6	20
	20/21	154.080	0	0	0	4	9	15
Avellaneda		117.000	72	80	85	85	100	100
Cañada de Gómez		8.000	80	90	95	95	100	100
Casilda		0						
Rafaela		103.500	61	83	94	100	100	100
Venado Tuerto		700						5
SANTA FE	21/22	229.200	67	81	89	91	99,7	99,7
	20/21	232.400	96	98	100	100	100	100
CATAMARCA		50						
CORRIENTES		400	100	100	100	100	100	100
CHACO (Charata)		77.614	43	100	100	100	100	100
CHACO (Pcia. R. S. Peña)		43.800	35	100	100	100	100	100
FORMOSA		0						
JUJUY		0						
MISIONES		0						
SALTA		1.400						
SAN LUIS		53.000				7	13	44
STGO. ESTERO		3.500		34	100	100	100	100
STGO. ESTERO (Quimilí)		6.980	9	100	100	100	100	100
TUCUMÁN		100						
TOTAL PAÍS	21/22	1.755.693	13	20	22	24	27	37
	20/21	1.675.726	23	23	24	26	32	40

(*) Cifras Provisorias

AVANCE DE LA SIEMBRA DE MAÍZ
CAMPAÑA: 2021/2022 (*)

DELEGACIÓN	ÁREA A SEMBRAR <i>Hectáreas</i>	16/09	23/09	30/09	07/10	14/10	21/10	
		%	%	%	%	%	%	
Bahía Blanca	18.500							
Bolívar	220.000				4	5	24	
Bragado	189.000		5	20	50	60	65	
General Madariaga	135.400				1	2	3	
Junín	190.000			13	50	75	82	
La Plata	41.500			5	12	22	42	
Lincoln	310.000	1	8	17	53	61	63	
Pehuajó	396.700		2	16	44	75	76	
Pergamino	178.850		1	4	60	63	64	
Pigüé	110.000							
Salliqueló	250.000						2	
Tandil	282.000						2	
Tres Arroyos	264.980					5	14	
25 de Mayo	176.494			2	5	8	23	
BUENOS AIRES	21/22	2.763.424	0	2	7	24	33	38
	20/21	2.713.158	1	3	8	22	39	46
Laboulaye	480.000				6	8	13	
Marcos Juárez	488.100	9	46	64	67	68	80	
Río Cuarto	816.450		1	1	11	16	16	
San Francisco	763.997	1	2	7	7	7	9	
Villa María	531.400			5	10	15	20	
CÓRDOBA	21/22	3.079.947	2	8	13	18	21	25
	20/21	3.008.944	8	11	13	13	14	16
Paraná	138.150	16	32	82	91	91	91	
Rosario del Tala	345.000	31	69	90	93	93	93	
ENTRE RÍOS	21/22	483.150	27	58	88	92	92	92
	20/21	445.700	54	86	91	92	92	92
General Pico	413.900				2	8	24	
Santa Rosa	175.000				2	4	22	
LA PAMPA	21/22	588.900	0	0	0	2	7	23
	20/21	588.900	0	0	4	8	16	21
Avellaneda	101.000	9	10	13	13	15	16	
Cañada de Gómez	278.615	42	50	60	60	70	70	
Casilda	180.000	12	61	67	67	67	67	
Rafaela	385.700	31	42	67	78	80	80	
Venado Tuerto	240.000	12	25	35	35	35	55	
SANTA FE	21/22	1.185.315	25	41	54	58	61	65
	20/21	1.097.830	39	57	67	73	76	76
CATAMARCA		19.200						
CORRIENTES		11.000	30	60	90	90	100	100
CHACO (Charata)		120.100						
CHACO (Pcia. R. S. Peña)		150.000						
FORMOSA		68.000	22	39	39	39	45	45
JUJUY		7.551						
MISIONES		31.150	7	10	28	28	38	48
SALTA		310.000						
SAN LUIS		430.600			1	2	3	6
STGO. ESTERO		180.000						
STGO. ESTERO (Quimilí)		595.000						
TUCUMÁN		98.900						
TOTAL PAÍS	21/22	10.122.237	5	11	17	24	28	32
	20/21	9.742.230	10	16	19	24	29	32

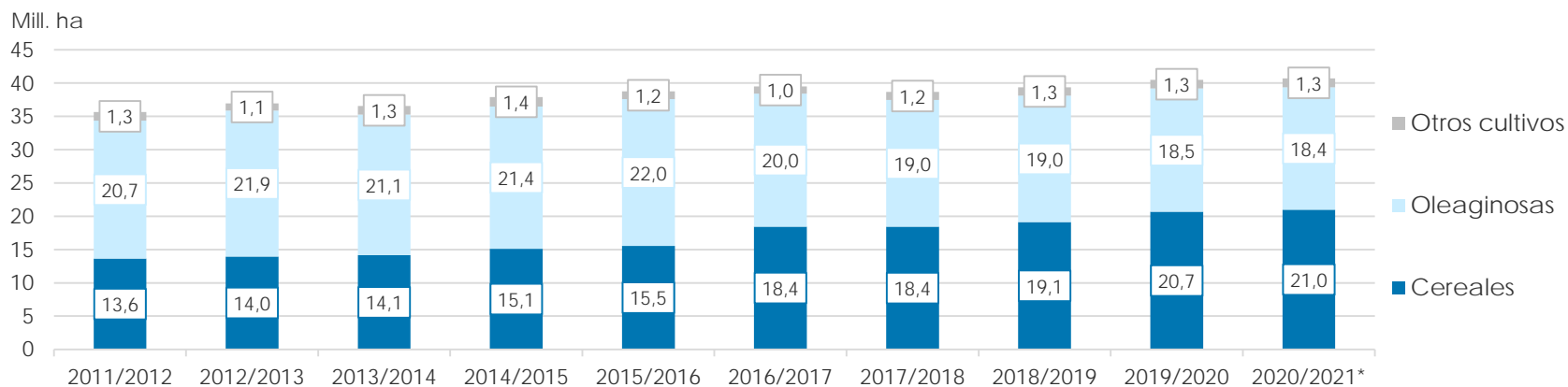
(*) Cifras Provisorias

ÁREA SEMBRADA DE GRANOS Y ALGODÓN DE LA REPÚBLICA ARGENTINA (en Ha)

CAMPAÑAS 2011/2012- 2020/2021 (*)

CULTIVOS	2011/2012	2012/2013	2013/2014	2014/2015	2015/2016	2016/2017	2017/2018	2018/2019	2019/2020	2020/2021*
ALPISTE	14.000	14.000	28.000	26.000	19.000	32.000	15.000	27.000	15.000	30.270
ARROZ	237.000	233.000	243.000	239.000	215.000	206.000	202.000	195.000	185.000	200.000
AVENA	1.057.000	1.224.000	1.460.000	1.340.000	1.329.000	1.350.000	1.151.000	1.364.000	1.485.000	1.405.500
CEBADA	1.229.000	1.876.000	1.342.000	1.082.000	1.514.000	980.000	1.020.000	1.355.000	1.280.000	1.250.000
CENTENO	156.000	163.000	310.000	319.000	332.000	307.000	323.000	345.000	726.000	668.000
MAIZ	5.000.000	6.100.000	6.100.000	6.000.000	6.900.000	8.480.000	9.140.000	9.000.000	9.500.000	9.750.000
MIJO	42.000	41.300	16.000	11.000	13.000	6.940	6.380	8.000	11.000	15.000
SORGO GRANIFERO	1.266.000	1.158.000	997.000	840.000	843.000	728.000	640.000	530.000	520.000	980.000
TRIGO	4.630.000	3.160.000	3.650.000	5.260.000	4.380.000	6.360.000	5.930.000	6.290.000	6.950.000	6.700.000
Subtotal Cereales	13.631.000	13.969.300	14.146.000	15.117.000	15.545.000	18.449.940	18.427.380	19.114.000	20.672.000	20.998.770
CARTAMO	171.000	119.000	9.000	44.000	80.000	26.000	35.000	28.650	27.000	6.000
COLZA	30.000	93.000	72.000	56.000	37.000	25.000	18.300	18.700	16.600	19.000
GIRASOL	1.851.000	1.660.000	1.300.000	1.465.000	1.435.000	1.860.000	1.704.000	1.940.000	1.550.000	1.676.000
LINO	17.000	15.000	18.000	15.000	17.000	13.000	12.400	14.200	9.000	14.200
SOJA	18.670.000	20.000.000	19.700.000	19.790.000	20.479.000	18.057.000	17.260.000	17.000.000	16.900.000	16.650.000
Subtotal Oleaginosas	20.739.000	21.887.000	21.099.000	21.370.000	22.048.000	19.981.000	19.029.700	19.001.550	18.502.600	18.365.200
ALGODON	622.000	411.000	552.000	524.000	406.000	253.000	327.000	441.000	450.000	410.000
MANI	307.000	418.000	412.000	425.500	370.000	364.000	452.000	389.000	370.000	400.000
POROTO	338.000	277.000	352.000	438.000	377.000	424.000	418.000	421.000	490.000	520.000
Subtotal Otros Cultivos	1.267.000	1.106.000	1.316.000	1.387.500	1.153.000	1.041.000	1.197.000	1.251.000	1.310.000	1.330.000
TOTAL	35.637.000	36.962.300	36.561.000	37.874.500	38.746.000	39.471.940	38.654.080	39.366.550	40.484.600	40.693.970

(*) Cifras Provisorias

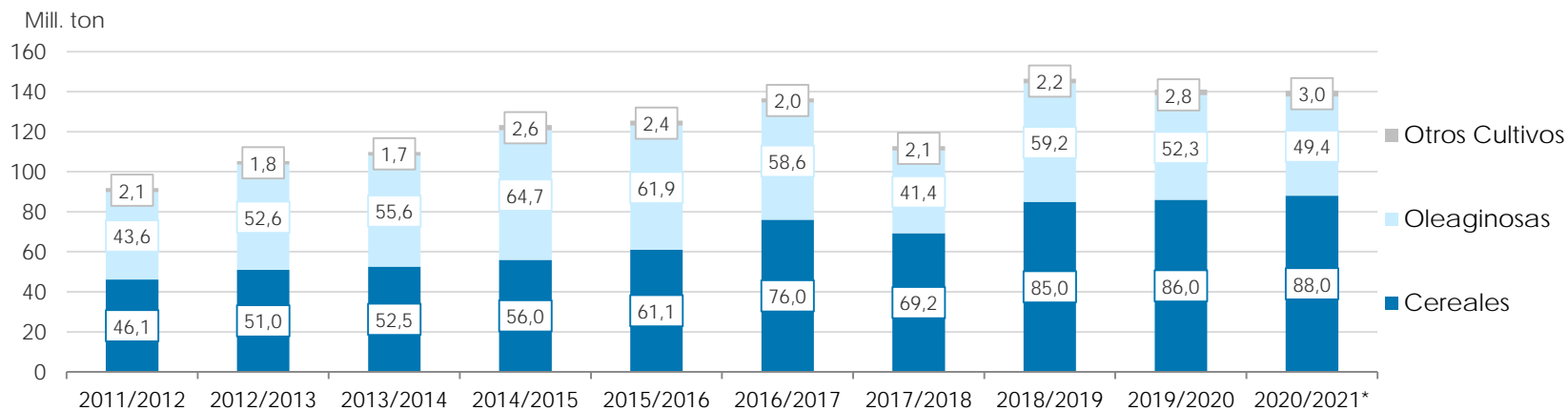


VOLÚMENES DE PRODUCCIÓN DE GRANOS Y ALGODÓN (en Ton)

CAMPAÑAS 2011/2012- 2020/2021 (*)

CULTIVOS	2011/2012	2012/2013	2013/2014	2014/2015	2015/2016	2016/2017	2017/2018	2018/2019	2019/2020	2020/2021*
ALPISTE	23.000	18.000	53.000	32.000	29.000	44.000	22.000	41.000	20.500	44.300
ARROZ	1.568.000	1.560.000	1.580.000	1.560.000	1.400.000	1.330.000	1.368.000	1.190.000	1.220.000	1.450.000
AVENA	415.000	496.000	445.000	525.000	553.000	785.000	492.000	572.000	600.000	507.000
CEBADA	4.100.000	5.170.000	4.730.000	2.920.000	4.950.000	3.300.000	3.740.000	5.060.000	3.780.000	4.500.000
CENTENO	43.000	40.000	52.000	97.000	61.000	79.000	86.000	87.000	221.000	136.000
MAIZ	21.200.000	32.100.000	33.000.000	33.800.000	39.800.000	49.500.000	43.460.000	57.000.000	58.500.000	60.500.000
MIJO	17.400	11.200	3.000	4.640	6.870	5.330	2.250	4.000	5.400	6.200
SORGO GRANIFERO	4.250.000	3.600.000	3.470.000	3.100.000	3.030.000	2.530.000	1.560.000	1.600.000	1.850.000	3.300.000
TRIGO	14.500.000	8.000.000	9.200.000	13.930.000	11.300.000	18.390.000	18.500.000	19.460.000	19.770.000	17.600.000
Subtotal Cereales	46.116.400	50.995.200	52.533.000	55.968.640	61.129.870	75.963.330	69.230.250	85.014.000	85.966.900	88.043.500
CARTAMO	108.000	50.000	3.000	29.000	52.000	18.000	28.000	24.000	22.500	4.300
COLZA	51.000	128.000	112.000	105.000	67.000	50.000	35.000	40.000	32.500	17.900
GIRASOL	3.340.000	3.100.000	2.060.000	3.160.000	3.000.000	3.550.000	3.540.000	3.800.000	3.230.000	3.400.000
LINO	21.000	17.000	20.000	17.000	20.000	17.000	14.000	19.500	9.950	19.500
SOJA	40.100.000	49.300.000	53.400.000	61.400.000	58.800.000	55.000.000	37.790.000	55.300.000	49.000.000	46.000.000
Subtotal Oleaginosas	43.620.000	52.595.000	55.595.000	64.711.000	61.939.000	58.635.000	41.407.000	59.183.500	52.294.950	49.441.700
ALGODON	709.000	543.000	1.019.000	795.000	670.000	616.000	814.000	873.000	1.100.000	1.050.000
MANI	686.000	1.026.000	1.170.000	1.000.000	1.000.000	1.080.000	921.000	1.337.000	1.300.000	1.250.000
POROTO	361.000	95.700	430.000	600.000	370.000	414.000	473.000	579.000	630.000	750.000
Subtotal Otros Cultivos	1.756.000	1.664.700	2.619.000	2.395.000	2.040.000	2.110.000	2.208.000	2.789.000	3.030.000	3.050.000
TOTAL	91.492.400	105.254.900	110.747.000	123.074.640	125.108.870	136.708.330	112.845.250	146.986.500	141.291.850	140.535.200

(*) Cifras Provisorias



PRODUCCIÓN DE CULTIVOS EN LA REPÚBLICA ARGENTINA
CAMPAÑA 2020/2021 (*)

CULTIVOS	ÁREA SEMBRADA	ÁREA NO COSECHADA	ÁREA COSECHADA	%	RENDIMIENTO	PRODUCCIÓN
	Miles ha (1)	Miles ha	Miles ha (2)		qq/ha (3)	Miles ton (2)*(3)/10
ALPISTE	30	0	30	100	14,6	44
ARROZ	200	0	200	100	72,7	1.450
AVENA	1.405	1.163	242	17	21,0	507
CEBADA	1.250	150	1.100	88	41,0	4.500
CENTENO	668	582	86	13	15,8	136
MAÍZ	9.750	1.600	8.150	84	74,2	60.500
MIJO	15	10	5	31	13,0	6
SORGO GRANIFERO	980	230	750	77	44,0	3.300
TRIGO	6.700	300	6.400	96	27,5	17.600
Subtotal Cereales	20.998	4.035	16.963	81	-	88.043
CÁRTAMO	6	0	6	100	6,7	4
COLZA	19	1	18	95	10,0	18
GIRASOL	1.676	9	1.667	99	20,4	3.400
LINO	14	0	14	100	13,9	20
SOJA	16.650	180	16.470	99	27,9	46.000
Subtotal Oleaginosas	18.365	190	18.175	99	-	49.442
ALGODÓN	410	10	400	98	26,3	1.050
MANÍ	400	4	396	99	31,6	1.250
POROTOS	520	0	520	99	14,4	750
TOTAL PAÍS	40.693	4.239	36.454	90	-	140.535

(*) Cifras Provisorias

HUMEDAD Y ESTADO DE LOS CULTIVOS

Desde el 14/10/2021 al 21/10/2021

PROVINCIA	DELEGACIÓN	TRIGO (Pan)										Humedad
		Estadio Fenológico					Estado General					
		E	C	F	L	M	MB	B	R	M		
BUENOS AIRES	BAHÍA BLANCA	-	100	-	-	-	-	63	37	-	-	R/PS/S
	BOLÍVAR	-	100	-	-	-	39	61	-	-	-	A
	BRAGADO	-	50	50	-	-	-	100	-	-	-	A
	GENERAL MADARIAGA	-	100	-	-	-	-	100	-	-	-	A
	JUNÍN	-	50	50	-	-	11	82	7	-	-	A
	LA PLATA	-	90	10	-	-	90	10	-	-	-	A
	LINCOLN	-	57	43	-	-	-	100	-	-	-	A
	PEHUAJÓ	-	100	-	-	-	100	-	-	-	-	A
	PERGAMINO	-	-	64	36	-	-	100	-	-	-	A
	PIGÜÉ	-	100	-	-	-	-	100	-	-	-	R
	SALLIQUELÓ	-	100	-	-	-	-	60	40	-	-	A/R
	TANDIL	-	100	-	-	-	-	100	-	-	-	A
	TRES ARROYOS	-	93	7	-	-	-	100	-	-	-	A
25 DE MAYO	-	76	24	-	-	-	100	-	-	-	A/R	
CÓRDOBA	LABOULAYE	-	53	47	-	-	12	55	25	8	-	A/R
	MARCOS JUÁREZ	-	-	8	92	-	9	88	3	-	-	A
	RÍO CUARTO	-	-	78	22	-	-	100	-	-	-	A
	SAN FRANCISCO	-	-	-	94	6	7	67	26	-	-	A/R
	VILLA MARÍA	-	-	90	10	-	-	100	-	-	-	A
ENTRE RÍOS	PARANÁ	-	-	20	80	-	-	100	-	-	-	A/R/PS
	ROSARIO DEL TALA	-	-	77	23	-	39	57	4	-	-	A/R
LA PAMPA	GENERAL PICO	-	66	34	-	-	20	68	12	-	-	A
	SANTA ROSA	-	100	-	-	-	7	93	-	-	-	R
SANTA FE	AVELLANEDA	-	-	-	68	32	-	21	21	58	-	A/R/PS/S
	CAÑADA de GÓMEZ	-	-	25	75	-	50	50	-	-	-	A
	CASILDA	-	-	65	35	-	30	60	10	-	-	A/R
	RAFAELA	-	-	20	80	-	8	77	15	-	-	A
	VENADO TUERTO	-	-	30	70	-	-	50	50	-	-	R
CATAMARCA	CATAMARCA	-	-	-	20	80	-	-	99	1	-	PS
CORRIENTES	CORRIENTES	-	-	50	50	-	20	80	-	-	-	A
CHACO	CHARATA	-	-	-	76	24	2	25	52	21	-	R/PS
	ROQUE SÁENZ PEÑA	-	-	-	77	23	-	25	55	20	-	R/PS/S
FORMOSA	FORMOSA	-	-	80	20	-	-	30	60	10	-	R
JUJUY	JUJUY	-	-	-	30	70	-	49	51	-	-	A/S
MISIONES	POSADAS	-	-	-	-	-	-	-	-	-	-	-
SALTA	SALTA	-	-	-	40	60	3	56	35	6	-	A/R/PS
SAN LUIS	SAN LUIS	-	80	20	-	-	-	100	-	-	-	A
SANTIAGO DEL ESTERO	SANTIAGO DEL ESTERO	-	-	-	-	100	-	100	-	-	-	A/R
	QUIMILÍ	-	-	-	-	100	-	55	44	1	-	A/R/PS
TUCUMÁN	TUCUMÁN	-	-	-	22	78	-	-	100	-	-	R/PS

Las cifras expresan porcentaje de la superficie del área sembrada.

Estado general: MB: Muy Bueno, B: Bueno, R: Regular, M: Malo.

Humedad: A: Adecuada, R: Regular, E: Exceso, I: Inundación, PS: Principio de Sequía, S: Sequía.

Estadio Fenológico: E: Emergencia; C: Crecimiento; F: Floración; L: Llenado; M: Madurez

(*) La sumatoria puede ser inferior a 100, correspondiendo la diferencia a siembras aún sin emerger.



Ministerio de Agricultura,
Ganadería y Pesca
Argentina